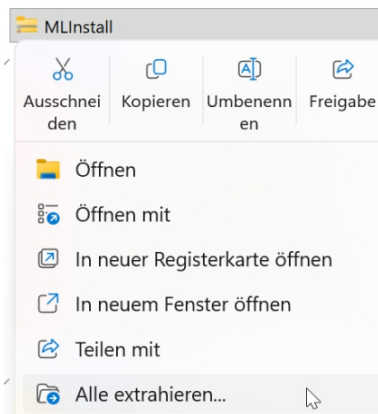


Installationshinweise für MikroLive 6 per Download von mikroskopie.de

Wenn Sie keine andere Einstellung gewählt haben befindet sich nach dem Download* der neuen Version die Software auf Ihrem Rechner zunächst in der Datei "MLInstall.zip" (Version für aktuelle Kameras mit Sony-Sensoren und Version 5MP R2) oder "MLInstall_Aptina.zip" (für ältere Kameras mit Onsemi-Sensoren).

Die genannte zip-Datei finden Sie - wenn keine andere Einstellung gewählt wurde - im Ordner C:\Benutzer\Benutzername\Downloads.

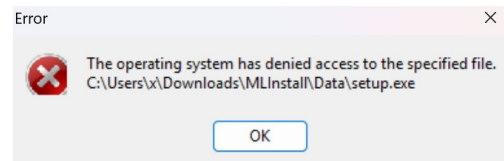


Zunächst müssen Sie die zip-Datei entpacken. Klicken Sie hierzu mit der rechten Maustaste auf die Datei und wählen Sie dann im Kontextmenü "Alle extrahieren...".

Wählen Sie einen Zielordner aus und bestätigen Sie dann mit einem Mausklick auf den Button "Extrahieren".

Danach sollte sich ein Fenster mit den Installationsdateien von MikroLive 6 öffnen. Klicken Sie dann auf die Datei "MLInstall" und installieren Sie den Kameratreiber und MikroLive.

Bei der Installation bzw. Dem Update von *MikroLive 6* nicht vom USB-Stick, sondern per Download von mikroskopie.de kann es zu der rechts abgebildeten Fehlermeldung kommen.

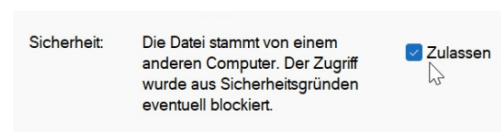


Sie müssen dann im Ordner „MLInstall/Data“ die Datei „setup“ lokalisieren.

Mit einem Klick der rechten Maustaste auf diese Datei öffnen Sie dann das zugehörige Kontextmenü. Hier klicken

Sie auf „Eigenschaften“.

Im sich dann zeigenden Eigenschaftsfenster setzen Sie per Mausklick ein Häkchen in die Checkbox vor „Zulassen“.



Nachfolgend kann *MikroLive* aus dem Menü des Auswahlfensters ohne Fehlermeldung installiert werden.

* Link zum Download: https://www.mikroskopie.de/?page_id=2346
Dann auf der verlinkten Seite Register "DOWNLOADS/INFOS" wählen.